

Le Catalyseur

Lettre d'information de l'UIC Île-de-France

N°102 / Juin - juillet 2018



Alors que les premiers indicateurs d'activité dans notre branche sont très encourageants, il nous est apparu important de mesurer le poids de la Chimie dans notre région et d'en valoriser sa diversité, atout majeur pour sa prospérité.

Les éléments publiés ci-après dans nos colonnes rendent compte d'une chimie dynamique, porteuse d'avenir et de progrès.

Son influence sur l'ensemble des autres secteurs d'activité (bâtiment, travaux publics, commerce, santé...) est considérable et très prometteuse pour relever les grands défis :

Défis environnementaux bien sûr où les technologies développées par les chimistes nous apportent dès aujourd'hui des réponses durables et pertinentes au réchauffement climatique, à la transition énergétique, au recyclage des produits ...

Défi de l'emploi certainement aussi où les perspectives dans notre Profession sont multiples en termes de métiers disponibles et attractives en termes d'évolutions de carrières.

Nous aurons une belle opportunité lors des « Portes Ouvertes de la Chimie » du 6 au 14 octobre prochain pour célébrer vos réalisations et vos succès. Aussi, faites nous part sans tarder de votre intérêt pour participer à cet événement majeur.

De même, la remise des Trophées « Chimie Responsable » le 13 novembre 2018 constituera une formidable occasion pour apprécier votre engagement résolu dans l'amélioration de la santé, de la sécurité, de l'environnement, ou dans la RSE.

L'UIC Ile-de-France reste plus que jamais mobilisée à vos côtés pour vous accompagner et promouvoir vos très nombreux atouts au bénéfice de tous.

Comptez sur notre détermination.

« Pour une Chimie plus forte dans un nouvel élan ! »

Gilles le Maire
Délégué Général
UIC Île-de-France

TROIS PRIORITÉS !

Eric Berger, Président du CESER Ile-de-France

La Région Ile-de-France a des compétences multiples : elle agit notamment dans les transports, les lycées, l'apprentissage, le développement économique et l'environnement pour répondre aux besoins des 12 millions de Franciliens. Sur un espace qui couvre 2% du territoire français mais rassemble 18% de sa population et près de 30% du PIB national, la Région aménage un territoire complexe à la fois urbain et rural.

Compte tenu de la loi portant sur la Nouvelle Organisation Territoriale de la République (NOTRe), des réformes annoncées par le Président de la République et des souhaits exprimés par Valérie Pécresse, les compétences du Conseil Régional devraient s'élargir pour englober l'économie au sens large dans la mouvance du « développement durable ».

L'évolution de la gouvernance territoriale constitue un enjeu fort pour le Ceser, qui représente la société civile francilienne.

L'assemblée consultative régionale, que je préside depuis le 25 janvier 2018, se situe à mi-chemin entre la collectivité régionale qui bâtit les politiques publiques et le citoyen qui en bénéficie.

Sa mission est de faire entendre la voix de la société civile et

d'éclairer l'exécutif régional par ses préconisations. Son rôle est plus important que jamais.

La nouvelle assemblée, marquée par une meilleure représentation des acteurs de l'Ile-de-France et des Franciliens est aujourd'hui installée.

Les membres et les présidents des commissions ont été élus et la composition du Bureau, instance de direction de l'assemblée, a été adoptée le 15 février. Les 190 membres du Ceser sont donc au travail au sein des 14 commissions thématiques.

Le président a un rôle d'impulsion, de coordination et d'animation pour faire converger les idées vers un projet commun. Premièrement, je souhaite un Ceser plus dynamique dans son fonctionnement, s'appuyant davantage sur les technologies digitales. Il doit aussi être plus inclusif, en améliorant la prise en compte des points de vue divers voire divergents dans les productions de l'assemblée.

De même, je veux que notre assemblée soit plus contributive sur les sujets qui préoccupent les Franciliennes et les Franciliens. Mon objectif est de développer la démarche

d'ouverture et d'interaction avec les habitants de notre territoire. J'identifie trois sujets prioritaires sur lesquels le Ceser Ile-de-France aura à anticiper et proposer : Une Région verte, une Région de plein emploi et une Région de bien-être territorial.

“ Une région verte, de plein emploi et de bien-être territorial ”

Enfin avec la loi NOTRe, le Ceser doit désormais contribuer au suivi et à l'évaluation des politiques publiques régionales. Il est donc important d'élargir les champs de cette évaluation afin de permettre à l'exécutif régional d'être plus efficace et d'aborder des sujets comme la lutte contre le décrochage scolaire, la politique énergétique, la politique agricole... Ceci pour répondre au plus près aux attentes des Franciliens. Les avis du Ceser doivent pouvoir éclairer l'Exécutif régional dans sa prise de décision.

L'ÎLE-DE-FRANCE, MOTEUR DE LA CHIMIE EN FRANCE !

La Région Ile-de-France, avec 54 940 emplois, occupe une place importante dans la filière. Elle représente, en effet, plus de 25% de l'industrie chimique en France.

LA CHIMIE EN IDF GÉNÈRE DES EMPLOIS DIRECTS, ...

55% des emplois directs sont concentrés dans un rayon de 10km autour de Paris.

La capitale représente 23,4% des emplois directs, et les Hauts-de-Seine 31,6 %.

Ces deux départements, par leur dynamisme et leur diversité, illustrent la force et l'importance du secteur dans la Région et la place toute particulière que celui-ci occupe dans le paysage de la Chimie en France.

De nombreuses TPE sont installées à Paris : 32% des entreprises comptent, en effet, entre 1 et 19 salariés.

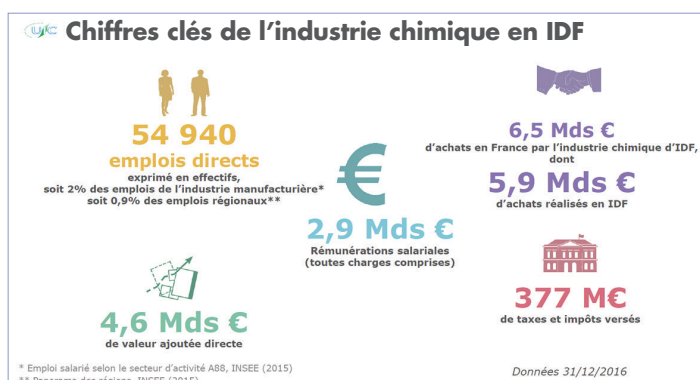
nombreuses PME entre 20 et 199 salariés.

Ces entreprises grandes, moyennes ou petites concourent ainsi à la grande vitalité de l'industrie Francilienne.

une répartition originale des emplois selon le secteur.

En effet, parmi les 55 000 emplois, 39% se trouvent dans la Chimie de spécialité, 10% dans la Chimie de base et 51% dans les autres activités liées à la Convention Collective Nationale des Industries Chimiques (CCNIC).

35% des emplois de la Chimie de base se situent dans les Hauts-



Outre ses spécificités géographiques et sa grande diversité quant à la structure des entreprises, l'Ile-de-France présente également

de-Seine, avec une présence très significative des gaz industriels (96% des emplois).

Les autres départements de la Région ont également leurs particularités.

Ainsi, Paris, l'Essonne et les Yvelines sont spécialisés dans la fabrication de produits chimiques inorganiques de base (respectivement 36%, 44% et 48% des emplois), la Seine-Saint-Denis dans la fabrication de pigments et colorants synthétiques (68%) et le Val d'Oise dans la fabrication d'engrais (47%).

Caractéristiques des entreprises de l'industrie chimique à Paris et en Hauts-de-Seine

	Paris (75)			Hauts-de-Seine (92)		
	Chimie de Base	Chimie de Spécialité	Total	Chimie de Base	Chimie de Spécialité	Total
0 salarié*	69%	58%	59%	35%	45%	43%
1 à 19 salariés	22%	33%	32%	16%	27%	25%
20 à 199 salariés	9%	8%	8%	43%	20%	25%
200 à 499 salariés	0%	2%	1%	5%	5%	5%
plus de 500 salariés	0%	0%	0%	0%	2%	2%
Total	100%	100%	100%	100%	100%	100%

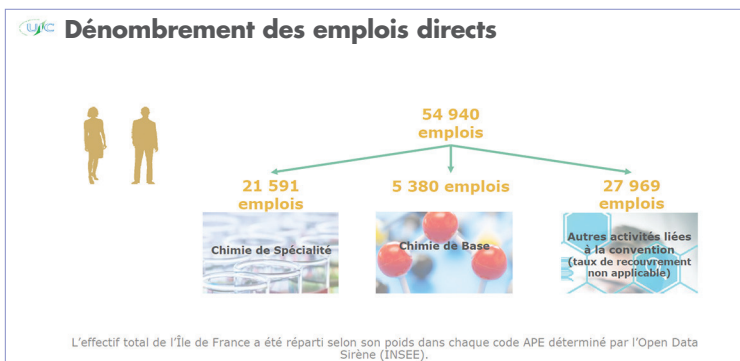
33% des entreprises de la chimie de spécialité de Paris ont entre 1 et 19 salariés

43% des entreprises de la chimie de base des Hauts-de-Seine ont entre 20 et 199 salariés

*Les entreprises sans salarié sont des entreprises dirigées par une ou plusieurs personnes ayant le statut de créateur(s).

Parmi elles, beaucoup sont des start-up innovantes, créatrices de la Chimie de demain.

Par ailleurs, même si les Hauts-de-Seine hébergent les sièges sociaux des grands Groupes de l'industrie chimique (BASF, Arkema, L'Oréal, etc.), le département accueille également de très



REPÈRE

LA CHIMIE EN FRANCE : 1,2 MILLION D'EMPLOIS !

En France, l'industrie chimique représente 217 909 emplois directs, soit 8,4% de l'industrie manufacturière, et 0,7% des emplois français.

Les emplois directs se répartissent à 43 % dans la chimie de spécialité, 23 % dans la chimie de base, et 34 % dans les autres activités relevant de la CCNIC.

Sur les 3 435 entités juridiques recensées, 40 % relèvent de la chimie de spécialité, 15% de la chimie de base, et 45% dans les autres activités soumises à notre Convention Collective.

Au sein de la chimie de spécialité, la fabrication de produits de toilette et cosmétiques regroupe majoritairement 58% des emplois.

Le secteur porte par ailleurs près de 400 000 emplois indirects dans sa chaîne de fournisseurs, notamment dans le Consulting (70 440 emplois dont 23 000 en R&D), les transports (52 178 emplois), le bâtiment et le commerce et plus de 600 000 emplois induits, consécutifs au versement de salaires (13,2 milliards d'euros toutes charges comprises) ou au paiement de taxes ou impôts (qui s'élèvent à 1,6 milliard d'euros), au bénéfice plus particulièrement de la santé (72 000 emplois dans les hôpitaux), de l'éducation ou de l'hôtellerie-restauration (26 601 emplois).

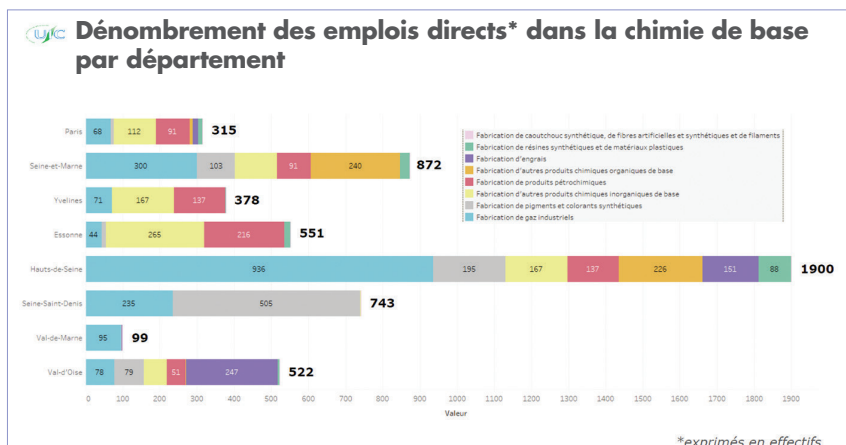
La filière soutient ainsi au total plus de 1,2 million d'emplois en France, soit 4,4% des emplois français.

Elle contribue avec ces emplois directs, indirects ou induits, à 3,2 % du PIB Français, soit 71 milliards d'euros. De plus 70 % des 59 milliards d'euros d'achats effectués par la Chimie bénéficient à des entreprises situées en France.

La Chimie de spécialité, représente, quant à elle, 51% des emplois à Paris et dans les Hauts de Seine.

Dans ce secteur, la fabrication de produits de toilette et cosmétiques domine largement.

Elle représente, en effet, près de ¾ des emplois directs de la Chimie de spécialité en Ile-de-France, et la majorité des emplois dans la plupart des départements, avec notamment, une impressionnante activité à Paris et les Hauts-de-Seine (96% et 84% des emplois directs).



Le secteur « fabrication de produits de toilette et cosmétiques » représente 72% des emplois directs de la chimie de spécialité.

L'Essonne est, quant à elle, plutôt tournée vers la fabrication de peintures et revêtements (40% des emplois) et de savons et produits de nettoyage (29%), activité également importante en Seine-et-Marne (30%).

Enfin, dans le Val-de-Marne, on observe une conséquente fa-

brication de préparations pharmaceutiques (39%).

L'Ile-de-France, outre son dynamisme et son indépendance, présente ainsi un panel d'activités originales qui la distingue des autres Régions.

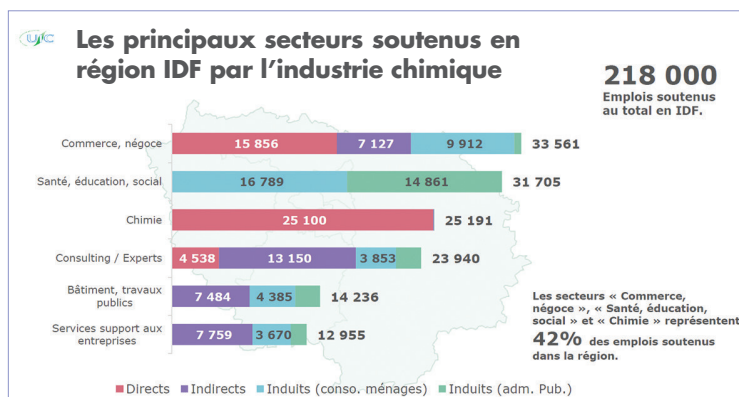
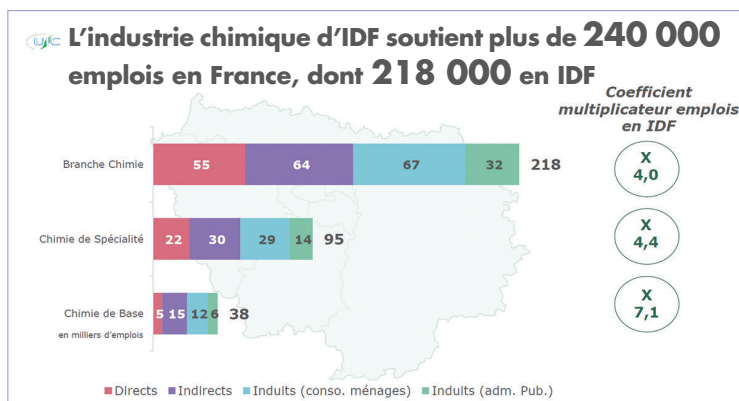
Chaque département, avec ses forces propres, contribue à la vitalité de la Chimie Francilienne !

LA CHIMIE EN IDF SOUTIENT AUSSI DES EMPLOIS INDIRECTS ...

L'industrie chimique Francilienne soutient près de 240 000 emplois, dont 218 000 en Ile-de-France, particulièrement dans les secteurs du commerce, négoce, santé, éducation et social, consulting et expertise.

La filière supporte, par ailleurs, 64 000 emplois indirects dans sa chaîne de fournisseurs régionale, dont notamment :

- 7 484 dans le bâtiment et les travaux publics ;
 - 7 127 dans le commerce et le négoce, etc.
- Ainsi, les secteurs « consulting et expertise », « service support aux entreprises » et « transport et logistique » représentent 45% des emplois indirects soutenus dans la région.
- Enfin, Paris et les Hauts-de-Seine représentent 48% des emplois indirects soutenus dans la région IDF.



LA CHIMIE EN IDF PORTE ÉGALEMENT DES EMPLOIS INDUITS !

L'industrie chimique en Ile-de-France contribue également à l'économie avec près de 100 000 emplois induits.

D'une part, grâce aux versements de salaires dans ses secteurs et dans sa chaîne de fournisseurs (67 000 emplois au total) :

- 16 789 emplois induits dans la santé (dont 5 000 pour les hôpitaux et cliniques), l'éducation (dont 2 000 pour l'enseignement primaire et secondaire) et le social ;
- 9 912 dans le commerce et le négoce ;
- 4 927 dans l'hôtellerie et la restauration ;
- 4 385 dans le bâtiment et les travaux publics ;

- Et 4 250 dans les services à la personne (dont 2 000 pour les organisations associatives), etc.

D'autre part, du fait des versements de taxes et impôts :

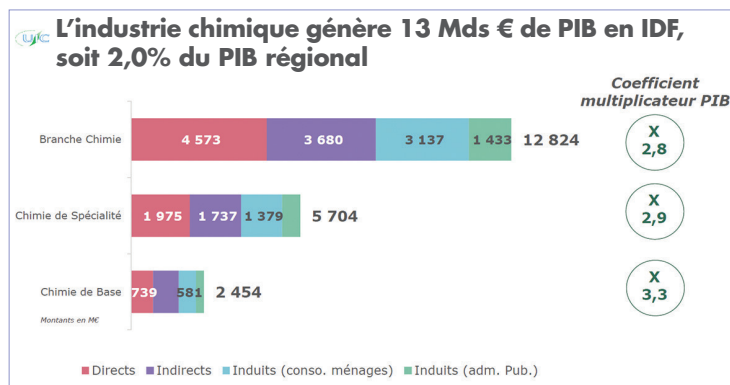
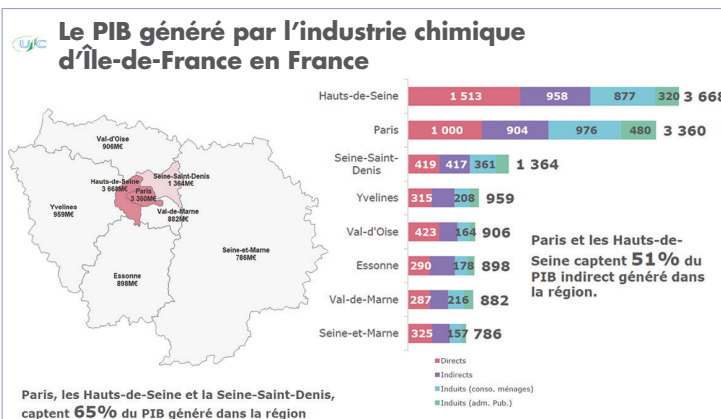
- 14 861 emplois induits dans la santé (dont 7 000 pour les hôpitaux et cliniques), l'éducation (dont 3 000 pour l'enseignement primaire et secondaire) et le social ;
- 3 430 dans les services d'administration publiques et la défense ;
- 2 399 dans le consulting et l'expertise ;

- 2 367 dans le bâtiment et les travaux publics ;
- Et près de 1 913 dans les loisirs, la culture et le sport, etc.

A Paris, le PIB total créé s'élève à 3,4 milliards d'euros, notam-

(360 Md€), etc.

Le département soutient 56 000 emplois (10 100 dans le commerce et le négoce, 8 700 dans la chimie et 7 500 dans le consulting et l'expertise, 6 500



ment dans le secteur du commerce et négoce (630 Md€), du consulting et de l'expertise (450 Md€), de la santé, l'éducation et le social (410 Md€) et la chimie (409 Md€), etc. Le nombre d'emplois soutenus dans la capitale s'élève à près de 61 000 (11 000 dans la santé, l'éducation et le social, 9 250 dans le commerce et négoce, 8 450 le consulting et l'expertise, etc.).

Dans les Hauts-de-Seine, le PIB total généré est de 3,7 milliards d'euros, particulièrement dans le secteur de la chimie (910 Md€), du commerce et négoce (750 Md€), du consulting et de l'expertise

dans la santé, l'éducation et le social, etc.).

Pour conclure, la Chimie en Ile-de-France contribue à l'économie française par la force de ses emplois directs, mais également par l'impact remarquable que son activité entraîne sur l'ensemble de l'économie régionale et nationale, dans de nombreux secteurs. Elle soutient, également, de nombreux emplois, et génère, ainsi, une puissante activité, qui profite à l'ensemble de la Région.

Elle est donc un acteur majeur de l'Industrie, et de l'économie, au niveau de la Région mais aussi du pays.

BRÈVES

UN RENDEZ-VOUS MAJEUR !

Le Département Social et Relations Humaines de l'UIC IdF vous invite le lundi 15 octobre à la prochaine Réunion d'Information Sociale consacrée à l'importante réforme de la formation professionnelle et de l'apprentissage en présence exceptionnelle de Alain Druelles de la Délégation Générale à l'Emploi et à la Formation Professionnelle (DGEFP) et l'OPCA DEFI.

Inscription : s.yafi@uic-idf.fr

CCNIC & DUREE DU TRAVAIL

Le Département Social et Relations Humaines de l'UIC IdF animera à l'intention des entreprises de la Pro-

fession son séminaire consacré à « la Durée et l'Aménagement du temps de travail dans les industries chimiques ».

- le 26 juin à Puteaux (IDF) ;
- le 10 juillet à Bordeaux (Aquitaine) ;
- le 25 septembre à Saint-Quentin (Picardie-Champagne-Ardenne) ;
- le 6 novembre à Lille (Nord-Pas de Calais).

Il animera également son traditionnel séminaire « la CCNIC : ses spécificités » :

- le 3 juillet à Puteaux (IDF) ;
- le 11 septembre à Lille (Nord-Pas de Calais) ;
- le 11 octobre à Strasbourg (Bas-Rhin).

Les présents stages intègrent les dispositions des ordonnances « Macron » du 22 septembre 2017, ses décrets d'application et la Loi de ratification du 29 mars 2018 !

Informations et inscription : inscription@afic.org

TROPHÉE « CHIMIE RESPONSABLE » 2018

Le Jury des Trophées « Chimie Responsable » en charge de sélectionner les entreprises les plus exemplaires en termes de Santé, Sécurité, Environnement et RSE s'est réuni le 19 juin 2018.

Siégeaient dans le Jury :

- David ASCHER - Actu environnement
- Patricia BOILLAUD - Direccte Hauts-de-Seine
- Eric BOUCHET - Arkema

- Christine BOUST - Carsat Centre Val-de-Loire
- Pierre JEREMIE - Driee IdF
- Benjamin KALIFA - Agence de l'eau Seine-Normandie
- Sylvie LATIEULE - Info chimie magazine
- Anthony MARTINEZ - Ealico
- Franck POTTIER - Cramif
- Hakim TALEB - Agence de l'eau Loire-Bretagne
- Elodie TOURET - Editions législatives

Contact : m.timsit@uic-idf.fr

AGENDA SSE

Le département SSE de l'UIC IdF organisera, le 27 septembre 2018, une réunion d'information sur le thème de l'« Eau » et des différentes évolutions réglementaires à venir.

Une formation « scénarios d'exposition des FDS étendues » vous sera également proposée le 9 octobre prochain.

Contact : m.timsit@uic-idf.fr

« Le Catalyseur », lettre d'information de l'UIC Île-de-France, Le Diamant A - 92909 Paris la Défense Cedex
Site : www.uic-idf.fr - Directeur de la publication : Gilles le Maire 01 46 53 11 83
Rédactrice en chef : Tiphaine Lecoer 01 46 53 11 84 - Maquette, réalisation et routage : quellatent.com